

CYNGOR SIR YNYS MÔN	
Adroddiad i:	Pwyllgor Llywodraethu ac Archwilio
Dyddiad:	18 Ebrill 2024
Pwnc:	Siarter Archwilio Mewnol
Pennaeth Gwasanaeth:	Marc Jones Cyfarwyddwr Swyddogaeth (Adnoddau) a Swyddog Adran 151 <a href="mailto:MarcJones@ynysmon.llyw.cymru">MarcJones@ynysmon.llyw.cymru</a>
Awdur yr Adroddiad:	Marion Pryor Pennaeth Archwilio a Risg <a href="mailto:MarionPryor@ynysmon.llyw.cymru">MarionPryor@ynysmon.llyw.cymru</a>
<b>Natur a Rheswm dros Adrodd:</b> O dan Gylch Gorchwyl y Pwyllgor Llywodraethu ac Archwilio, mae'n ofynnol i'r Pwyllgor oruchwyllo trefniadau archwilio mewnol y Cyngor fel rhan o'i ddyletswyddau deddfwriaethol o dan Fesur Llywodraeth Leol (Cymru) 2011. (3.4.8.10.1)  Mae Cylch Gorchwyl y Pwyllgor hefyd yn cynnwys gofyniad clir i adolygu a chymeradwyo'r siarter archwilio mewnol, sy'n diffinio gweithgareddau, pwrpas, awdurdod a chyfrifoldebau archwilio mewnol. (3.4.8.10.3)  Mae Safonau Archwilio Mewnol y Sector Cyhoeddus hefyd yn darparu ar gyfer adolygu'r Siarter Archwilio Mewnol yn rheolaidd a'r Pwyllgor Llywodraethu ac Archwilio sy'n gyfrifol am roi cymeradwyaeth derfynol i'r Siarter.	

## 1. Newidiadau i'r Siarter

### Defnyddio'r term 'Cwsmer'

- 1.1. Y tro diwethaf i'r Pwyllgor Llywodraethu ac Archwilio adolygu a chymeradwyo'r Siarter Archwilio Mewnol oedd ym mis [Rhagfyr 2022](#).
- 1.2. Wrth adolygu'r Siarter, cwestiynodd y Pwyllgor addasrwydd y term 'cwsmeriaid' a chafwyd addewid gan y Pennaeth Archwilio a Risg y byddai'n adolygu'r term. Mae'r Siarter wedi cael ei ddiwygio yn unol â hynny (gweler yr adran 'Pwrpas Archwilio Mewnol').

### Diffiniad o'r 'Bwrdd'

- 1.3. Yn ystod 2023, yn unol â [Safonau Archwilio Mewnol y Sector Cyhoeddus](#) (PSIAS), cynhaliwyd asesiad ansawdd allanol o wasanaeth Archwilio Mewnol y Cyngor gan Brif Swyddog Archwilio Cyngor Sir y Fflint. Mae'n rhaid cynnal yr archwiliad hwn o leiaf unwaith bob pum mlynedd.

- 1.4. Er i'r asesiad ddod i'r [casgliad](#) bod gwasanaeth Archwilio Mewnol y Cyngor yn 'Cydymffurfio yn Gyffredinol' gyda'r gofynion (mae 'Cydymffurfio yn Gyffredinol' yn adlewyrchu'r lefel uchaf o gydymffurfiaeth yn dilyn asesiad allanol), manteisiodd yr asesydd ar y cyfle i gynnwys pedwar awgrym am arferion gorau. Maent yn seiliedig ar ganllawiau a ddarparwyd yn y PSIAS a chanllawiau a gyhoeddwyd gan Sefydliad yr Archwilwyr Allanol. Er nad yw'r gweithredoedd hyn yn cael eu hargymell yn y PSIAS na'r Nodyn Cymhwyso Llywodraeth Leol (LGAN), maent yn gyfleoedd i ddatblygu ac roedd yr asesydd o'r farn y byddai eu gweithredu'n cefnogi gwelliant parhaus.
- 1.5. Roedd un o'r awgrymiadau'n ymwneud â'r Siarter. Nododd yr asesydd fod templed hunanasesiad PSIAS yn cadarnhau bod angen i'r Siarter Archwilio Mewnol ddiffinio'r term 'Bwrdd', gan ddweud "bod disgwyl i'r pwyllgor archwilio gyflawni swyddogaeth y bwrdd yn y rhan fwyaf o achosion". Er bod gan y Pennaeth Archwilio a Risg swyddogaeth adrodd i'r Pwyllgor Llywodraethu ac Archwilio, mae Siarter Archwilio Mewnol Ynys Môn ar hyn o bryd yn diffinio'r 'Bwrdd' fel y 'Pwyllgor Gwaith'. Roedd yr asesydd yn awgrymu bod y Siarter Archwilio Mewnol yn cael ei diweddarau i adlewyrchu'r swyddogaeth adrodd, gan ddiffinio'r Pwyllgor Llywodraethu ac Archwilio fel y Bwrdd.
- 1.6. Mae'r Siarter, felly, wedi cael ei diwygio yn unol â hynny (gweler yr adran 'Cyflwyniad').

### **Safonau Archwilio Mewnol Byd-Eang Newydd**

- 1.7. Mae'r Bwrdd Rhyngwladol Safonau Archwilio Mewnol (IIASB) wedi cyhoeddi [Safonau Archwilio Mewnol Byd-Eang Newydd](#) (GIAS) ar 9 Ionawr 2024 a byddant yn dod i rym yn dilyn cyfnod pontio o flwyddyn. Mae'r safonau'n llywio'r arfer proffesiynol byd-eang ar gyfer archwilio mewnol.
- 1.8. Mae'r Bwrdd Ymgynghorol Safonau Archwilio Mewnol (IASAB), sy'n gosod safonau ar gyfer y sector cyhoeddus yn y DU, wedi cychwyn ei adolygiad o'r effaith ar Safonau Archwilio Mewnol y Sector Cyhoeddus a bydd yn datblygu cynigion ar gyfer deunydd wedi'i ddiwygio, fydd yn addas ar gyfer cyd-destun sector cyhoeddus y DU. Bydd unrhyw newidiadau dilynol i PSIAS y DU, a'u gweithrediad, yn destun ymgynghoriad, ynghyd â threfniadau pontio priodol, a disgwylir y byddant yn weithredol o fis Ebrill 2025.
- 1.9. Mewn perthynas â'r Siarter, mae'r GIAS yn cyflwyno gofyniad newydd i'r 'bwrdd' sefydlu, cymeradwyo a chefnogi mandad y swyddogaeth archwilio mewnol. Mae'n rhaid i'r prif swyddog archwilio ddogfennu neu gyfeirio at y mandad yn y siarter archwilio mewnol, sy'n cael ei gymeradwyo gan y bwrdd. Gan fod y newid hwn ar y gweill, diwygiwyd y Siarter yn unol â hynny (gweler yr adran 'Mandad Archwilio Mewnol').

## **2. Argymhelliad**

- 2.1. Bod y Pwyllgor Llywodraethu ac Archwilio yn nodi'r adolygiad ac yn cymeradwyo'r newidiadau i'r Siarter Archwilio Mewnol, fel y nodir uchod.

# Siarter Archwilio Mewnol

Ebrill 2024



Marion Pryor BA MA CMIIA CPFA ACFS

Pennaeth Archwilio a Risg



# Cynnwys

Cyflwyniad	1
Pwrpas archwilio mewnol	2
Mandad archwilio mewnol	2
Awdurdod	3
Rôl	4
Cyfrifoldebau	4
Cwmpas	6
Rôl archwilio mewnol mewn gwaith yn ymwneud â thwyll	7
Safle yn y sefydliad a chysylltiadau adrodd	7
Mesurau diogelu i gyfyngu ar unrhyw amhariad ar annibyniaeth neu wrthrychedd	8
Adnoddau archwilio mewnol	8
Cyfathrebu	9

# Cyflwyniad

1. Cyhoeddwyd [Safonau Archwilio Mewnol y Sector Cyhoeddus](#) (PSIAS) yn 2013 (diweddarwyd ddiwethaf yn 2017) ac maent yn diffinio natur archwilio mewnol yn y sector cyhoeddus yn y DU ac yn nodi'r egwyddorion sylfaenol. Mae'r PSIAS yn darparu diffiniad, cenhadaeth ac egwyddorion craidd ar gyfer archwilio mewnol a'r gweithgareddau a'r safonau y mae'n rhaid eu cyflawni.
2. I ychwanegu at y PSIAS a darparu canllawiau penodol ynglŷn â'i gymhwyso mewn llywodraeth leol, mae'r Sefydliad Siartredig Cyllid Cyhoeddus a Chyfrifeg (CIPFA) wedi llunio [Nodyn Cymhwyso Llywodraeth Leol](#), a ddiweddarwyd ddiwethaf yn 2019, ac mae'n nodi'r gofynion ar gyfer archwilio mewnol mewn llywodraeth leol i gefnogi'r gwaith o gymhwyso'r PSIAS.
3. Mae'r Safonau'n nodi bod angen i'r prif swyddog archwilio ddiffinio pwrpas, awdurdod a chyfrifoldeb y gweithgareddau archwilio mewnol mewn siarter archwilio mewnol. Mae'n rhaid i'r Siarter hefyd ddarparu gwybodaeth am atebolrwydd a chysylltiadau gan eu bod yn effeithio ar archwilio mewnol.
4. Mae'r PSIAS yn defnyddio termau generig sydd, yn achos Cyngor Sir Ynys Môn, yn cael eu diffinio fel a ganlyn:

Safonau Archwilio Mewnol y Sector Cyhoeddus	Cyngor Sir Ynys Môn
Prif swyddog archwilio	Pennaeth Archwilio a Risg
Prif swyddog ariannol	Cyfarwyddwr Swyddogaeth (Adnoddau) a Swyddog Adran 151
Uwch reolwyr	Tîm Arweinyddiaeth
Y bwrdd	Pwyllgor Llywodraethu ac Archwilio

5. O dan y Safonau, mae'n ofynnol i'r prif swyddog archwilio adolygu'r Siarter Archwilio Mewnol yn rheolaidd, ond y Pwyllgor Llywodraethu ac Archwilio sy'n gyfrifol am roi cymeradwyaeth derfynol i'r Siarter.

## Pwrpas archwilio mewnol

6. Gwasanaeth archwilio mewnol proffesiynol, annibynnol a gwrthrychol yw un o elfennau allweddol fframwaith llywodraethu sefydliad, fel y cydnabyddir ar draws y sector cyhoeddus yn y DU.
7. Diffiniad PSIAS o archwilio mewnol yw:

---

**Mae archwilio mewnol yn weithgaredd sicrwydd ac ymgynghori annibynnol, wrthrychol a gynlluniwyd i ychwanegu gwerth a gwella gweithredoedd sefydliad. Mae'n helpu sefydliad i gyflawni ei amcanion trwy sefydlu dull systematig a disgybledig o werthuso a gwella effeithiolrwydd prosesau rheoli risg, rheoli a llywodraethu.**

---

8. Mae ein rôl yn unigryw; mae'n darparu her effeithiol ac mae'n sbarduno newidiadau cadarnhaol a gwelliant parhaus mewn pob agwedd o lywodraethu. Mae ein rôl yn hynod o bwysig wrth i'r Cyngor wynebu cyfnodau ansicr a heriol.
9. Er mwyn sicrhau'r budd gorau posibl i'r sefydliad, rydym yn gweithio mewn partneriaeth â rheolwyr i gynorthwyo'r Cyngor i gyflawni ei amcanion strategol.
10. Ein cenhadaeth yw gwella ac amddiffyn gwerth sefydliadol trwy ddarparu sicrwydd, cyngor a dealltwriaeth wrthrychol sydd yn seiliedig ar risg.

## Mandad archwilio mewnol

11. Mae'r mandad archwilio mewnol yn cynnwys:

- awdurdod,
- rôl,
- cyfrifoldebau, a
- chwmpas

y swyddogaeth.

12. Y bwrdd sydd â chyfrifoldeb terfynol am gymeradwyo'r mandad archwilio mewnol, ond er hynny, daw mwyafrif mandad y swyddogaeth archwilio mewnol o ddeddfwriaeth sector cyhoeddus (gweler [Awdurdod](#)).
13. Mae gan uwch reolwyr rôl allweddol hefyd o ran darparu mewnbwn i'r bwrdd a'r prif swyddog archwilio. Mae safbwynt uwch reolwyr yn werthfawr ac mae'n cynorthwyo i gefnogi safle ac awdurdod y swyddogaeth archwilio mewnol yn y Cyngor.
14. Mae'r mandad yn grymuso'r swyddogaeth archwilio mewnol i ddarparu sicrwydd, cyngor, dealltwriaeth a rhagolwg gwrthrychol i'r bwrdd ac uwch reolwyr ac mae'n cyflawni'r mandad trwy sefydlu agwedd systematig, ddisgybledig ar gyfer arfarnu a gwella effeithiolrwydd y prosesau llywodraethu, rheoli risg a rheoli.

## Awdurdod

15. Mae archwilio mewnol yn ofyn statudol ar gyfer awdurdodau lleol ac mae'n cael ei awdurdod a'i rwymedigaethau o ddau ddarn o ddeddfwriaeth:

- Mae Rhan 3, Rheoliad 7 o'r Rheoliadau Cyfrifon ac Archwilio (Cymru) 2014 yn dweud bod *"rhaid i awdurdod perthnasol ymgymryd ag archwilio mewnol effeithiol er mwyn gwerthuso effeithiolrwydd ei brosesau rheoli risg, rheoli a llywodraethu, gan ystyried safonau neu ganllawiau archwilio mewnol y sector cyhoeddus"*.
- O dan Adran 151 Deddf Llywodraeth Leol 1972 mae'n ofynnol i bob awdurdod wneud trefniadau ar gyfer gweinyddu ei faterion ariannol a sicrhau bod un o'r swyddogion yn gyfrifol am weinyddu'r materion hynny. Mae CIPFA wedi diffinio 'gweinyddiaeth briodol' fel rhywbeth ddylai gynnwys 'cydymffurfio â'r gofynion statudol ar gyfer cyfrifyddu ac archwilio mewnol'.

16. Mae datganiad CIPFA ar Rôl y Prif Swyddog Ariannol mewn Llywodraeth Leol hefyd yn datgan bod rhaid i'r Prif Swyddog Ariannol:

- sicrhau bod swyddogaeth archwilio mewnol effeithiol yn derbyn adnoddau ac yn cael ei chynnal
- sicrhau bod yr awdurdod wedi rhoi trefniadau archwilio mewnol effeithiol ar waith ar gyfer yr amgylchedd reoli
- cefnogi trefniadau archwilio mewnol yr awdurdod
- sicrhau bod y pwyllgor archwilio yn derbyn y cyngor a'r wybodaeth angenrheidiol fel y gall y ddwy swyddogaeth weithredu'n effeithiol.

17. Mae Rheolau Gweithdrefn Ariannol y Cyngor hefyd yn darparu ar gyfer cynnal swyddogaeth archwilio fewnol barhaus o dan oruchwyliaeth annibynnol, wedi'i goruchwyllo gan Bwyllgor Llywodraethu ac Archwilio'r Cyngor, ac yn ddarostyngedig i safonau archwilio proffesiynol (4.8.5.3.1).

18. Mae awdurdod y swyddogaeth archwilio mewnol yn cael ei gefnogi hefyd gan ei bod yn adrodd yn uniongyrchol i'r Pwyllgor Llywodraethu ac Archwilio. Mae awdurdod o'r fath yn caniatáu mynediad rhydd a dilyffethair i'r Pwyllgor, yn ogystal ag i'r holl weithgareddau ym mhob rhan o'r Cyngor.

## Hawliau mynediad

19. Mae Rheolau Gweithdrefn Ariannol y Cyngor (4.8.5.3.2) yn cynnwys darpariaethau ar gyfer hawliau mynediad i'r swyddogaeth archwilio mewnol ac mae'n rhoi i'r swyddogaeth yr awdurdod i:

- gael mynediad ar unrhyw amser rhesymol i eiddo, tir neu safleoedd contract y Cyngor.
- cael mynediad i'r holl gofnodion, dogfennau neu ohebiaeth yn ymwneud ag unrhyw drafodion ariannol neu drafodion eraill y Cyngor.
- gofyn am, a derbyn, unrhyw esboniadau sy'n angenrheidiol gan weithwyr y Cyngor.
- gofyn i weithwyr y Cyngor ddangos arian parod, storfeydd neu unrhyw eiddo arall sydd o dan reolaeth y Cyngor er mwyn iddynt eu harchwilio.

## Rôl

20. Darparu gwasanaethau sicrwydd yw prif rôl archwilio mewnol yn y sector cyhoeddus yn y DU, ac yn y Cyngor.
21. Trwy farn archwilio mewnol blynyddol y Pennaeth Archwilio a Risg, sydd wedi'i seilio ar asesiad gwrthrychol o'r fframwaith llywodraethu, rheoli risg a rheoli, rydym yn darparu sicrwydd i aelodau etholedig, aelodau lleyg a rheolwyr, gan amlygu meysydd i'w gwella.

## Cyfrifoldebau

### Cyfrifoldebau'r swyddogaeth archwilio mewnol

22. Bod yn ased gwerthfawr i'r Cyngor trwy gynorthwyo uwch reolwyr i gyflawni eu cyfrifoldebau corfforaethol.
23. Cyfrannu at sicrwydd i'r rhai sy'n gyfrifol am lywodraethu mewn perthynas â chadernid a dibynadwyedd rheolaethau mewnol, risgiau a llywodraethu i gefnogi'r Datganiad Llywodraethu Blynyddol.
24. Cefnogi'r Swyddog Adran 151 statudol i gyflawni ei ddyletswyddau.
25. Adolygu, gwerthuso ac adrodd yn rheolaidd ar y graddau y mae cyfrif wedi'i wneud ar gyfer asedau a buddiannau'r Cyngor a'r graddau y maent yn cael eu diogelu rhag colled, ac addasrwydd a dibynadwyedd data a gwybodaeth reoli ariannol a data a gwybodaeth arall.
26. Cefnogi'r gofyn i geisio effeithlonrwydd, gan gynnwys y trefniadau ar gyfer sicrhau gwerth am arian a rheoli newid yn effeithiol.
27. Darparu sicrwydd cadarn i reolwyr ynglŷn â digonolrwydd ac effeithiolrwydd eu trefniadau rheoli mewnol, risg a llywodraethu.
28. Rhannu enghreifftiau o arfer orau wrth weithredu fframwaith rheoli, risg a llywodraethu effeithiol a darparu gwasanaeth ymgynghorol sydd â'r bwriad o ychwanegu gwerth a gwella prosesau llywodraethu, rheoli risg a rheoli.
29. Asesu digonolrwydd ac effeithiolrwydd trefniadau'r Cyngor mewn perthynas â chontractau, caffael, comisiynu a threfniadau llywodraethu cysylltiedig.
30. Asesu digonolrwydd ac effeithiolrwydd proses rheoli risg corfforaethol y Cyngor ac i ba raddau mae'r broses honno wedi'i gwreiddio mewn busnes arferol, wrth sicrhau nad yw'r swyddogaeth Archwilio Mewnol yn mabwysiadu cyfrifoldebau rheoli mewn perthynas â rheoli risgiau.

31. Gwerthuso'r risg o dwyll a'r modd y caiff ei reoli gan y Cyngor. Yn ogystal, lleihau twyll ac afreoleidd-dra trwy gyhoeddi canfyddiadau ymchwiliadau twyll er mwyn rhwystro twyll a darparu gwasanaeth o ansawdd i atal, canfod ac ymchwilio twyll ac afreoleidd-dra.
32. Darparu cyngor a gwasanaeth ymgynghori gwrthrychol a chefnogol mewn perthynas â datblygu rhaglenni a phrosesau newydd a / neu newidiadau sylweddol i raglenni a phrosesau sy'n bodoli'n barod, gan gynnwys cynllunio mesurau rheoli priodol.
33. Paratoi adroddiadau amserol, cryno a llawn gwybodaeth i reolwyr er mwyn gwella'r amgylchedd rheoli.
34. Cynorthwyo'r Pwyllgor Llywodraethu ac Archwilio i gyflawni ei gyfrifoldebau; monitro bod camau gweithredu y cytunwyd arnynt gyda rheolwyr yn cael eu rhoi ar waith; rhannu, ar draws y sefydliad cyfan, arferion gwell a gwersi a ddysgwyd sy'n deillio o'i weithgareddau archwilio ac o'i drosolwg o'r swyddogaeth archwilio.

## Cyfrifoldebau archwilwyr mewnol

35. Wrth gyflawni eu gwaith, bydd yn ofynnol i archwilwyr:
  - gydymffurfio â'r PSIAS, gan gynnwys y Cod Moeseg.
  - llofnodi datganiad blynyddol i ddatgan y byddant yn parhau cyfrinachedd gwybodaeth y ceir mynediad iddi yn ystod eu gwaith, datgan unrhyw fuddiannau sydd ganddynt mewn unrhyw wasanaethau sy'n cael eu hadolygu, a'u bod wedi darllen y PSIAS, y Cod Moeseg a Chod Ymddygiad y Cyngor ar gyfer Swyddogion.
  - gweithio gydag eraill i hyrwyddo ac arddangos manteision llywodraethu da ym mhob rhan o'r Cyngor.
  - arddangos a hyrwyddo'r safonau a'r moesau uchaf ledled y Cyngor, yn seiliedig ar uniondeb, gwrthrychedd, cymhwysedd a chyfrinachedd.
  - arfer doethineb wrth nodi gwendidau yn amgylchedd rheoli'r Cyngor a darparu barn gytbwys ar eu harwyddocâd.
  - ymrwymo i welliant parhaus.

- adrodd, yn ddiuedd, ar yr hyn a ganfyddir.
- rhoi cyngor eglur, proffesiynol a gwrthrychol.
- cyflawni dim ond y gwasanaethau hynny y maent yn meddu ar y wybodaeth, y sgiliau a'r profiad angenrheidiol i'w cyflawni.
- meddu ar gymhwyster priodol a bod â rhaglen weithredol ar gyfer datblygiad proffesiynol personol.

## Cyfrifoldebau'r Pennaeth Archwilio a Risg

36. Yn ogystal â chyfrifoldebau archwilwyr mewnol:

- bod yn uwch reolwr sy'n ymwneud yn rheolaidd ac yn agored gyda phob rhan o'r Cyngor, yn enwedig gydag uwch reolwyr a'r Pwyllgor Llywodraethu ac Archwilio.
  - fod â chymwysterau a phrofiad addas.
  - rhoi sicrwydd ynglŷn â'r amgylchedd rheoli, gan gynnwys rheoli risgiau a gwybodaeth, a rheolaethau mewnol ar draws y Cyngor.
  - llunio barn archwilio blynyddol sy'n seiliedig ar dystiolaeth ynglŷn ag amgylchedd reoli'r Cyngor, gan adlewyrchu ar y gwaith a gwblhawyd yn ystod y flwyddyn a chrynhof'r prif ganlyniadau a chasgliadau ac amlygu unrhyw bryderon penodol.
  - ymwneud yn agos â rheoleiddwyr allanol y Cyngor er mwyn rhannu gwybodaeth a gwneud y defnydd mwyaf effeithiol o adnoddau archwilio.
  - penderfynu pa adnoddau, arbenigedd, cymwysterau a systemau sydd eu hangen ar y gwasanaeth archwilio mewnol er mwyn iddo gyflawni ei amcanion a darparu barn archwilio flynyddol.
- ystyried Datganiad CIPFA ar y Pennaeth Archwilio Mewnol (2019), sy'n nodi cyfrifoldebau ar gyfer yr unigolyn a'r sefydliad ac sy'n darparu canllawiau arfer orau i gefnogi effeithiolrwydd y swyddogaeth archwilio mewnol.



## Cyfrifoldebau uwch reolwyr

37. I wneud y mwyaf o effeithlonrwydd ac effeithlonrwydd y swyddogaeth Archwilio Mewnol, rydym yn gofyn i uwch reolwyr:

- ymwneud yn llawn ac yn hyblyg â'r broses o gynllunio archwiliadau a darparu gwybodaeth a dealltwriaeth am feysydd risg uchel, meysydd ffocws strategol neu feysydd o bryder.
- enwebu ac ymrwymo swyddogion arweiniol ar gyfer pob aseiniad archwilio mewnol a phwynt cyswllt cyffredinol ar gyfer rheoli'r broses archwilio mewnol.
- cysylltu'n brydlon â'r swyddogaeth Archwilio Mewnol mewn perthynas â llunio cwmpas ar gyfer y gwaith a chytuno ar gylch gorchwyl, delio gyda chwestiynau'r archwilwyr a thrafod adroddiadau drafft a therfynol.
- darparu tystiolaeth i ddangos fod y gweithredoedd y cytunwyd arnynt gan reolwyr wedi cael eu rhoi ar waith yn brydlon.

## Cwmpas

38. Mae cwmpas y swyddogaeth archwilio mewnol yn ymwneud â holl weithgareddau'r Cyngor ac mae'n cynnwys mynediad dilyffethair at holl asedau a holl weithwyr y Cyngor.
39. Y Pennaeth Archwilio a Risg sy'n penderfynu ar yr agwedd gyffredinol a bydd yn ystyried lefel y sicrwydd sydd ei angen, amcanion strategol y Cyngor, lefel y newid o fewn y Cyngor, yr archwaeth risg cyffredinol a'r diwylliant, archwiliadau blaenorol a gweithredu camau gweithredu y cytunwyd arnynt gyda rheolwyr.
40. Rydym yn canolbwyntio ar y cwsmer wrth gynllunio archwiliadau unigol, o lunio cwmpas prosiect i gyflawni'r gwaith, ac rydym yn cynnwys aelodau, uwch reolwyr a staff.
41. Mae ein strategaeth yn ystyried y gofrestr risgiau strategol a sicrwydd arall y gallai'r Cyngor ei dderbyn, yn fewnol neu'n allanol, er mwyn osgoi dyblygu a chyd-gordio gwaith rheoleiddio. Mae'n ystyried hefyd trafodaethau gydag uwch reolwyr.
42. Mae ein gwaith yn darparu dull sydd yn seiliedig ar risgiau sy'n caniatáu i'r Pennaeth Archwilio a Risg ffurfio a thystiolaethu ei barn ar yr amgylchedd rheoli er mwyn cefnogi Datganiad Llywodraethu Blynyddol y Cyngor.

## Gweithgareddau ymgynghori

43. O bryd i'w gilydd gallai'r swyddogaeth Archwilio Mewnol ddarparu canllawiau a chyngor, e.e. ar systemau newydd, neu gall helpu i ddatblygu prosesau newydd gan ddefnyddio ein sgiliau penodol. Efallai y bydd gwasanaethau'n gofyn i ni gwblhau prosiectau penodol, o bryd i'w gilydd, mewn rôl ymgynghorol. Ar yr adegau hyn rydym yn datgan yn glir o'r cychwyn cyntaf ein bod yn gweithio mewn rôl ymgynghorol yn hytrach nag mewn rôl archwilio mewnol ac nid ydym yn darparu sicrwydd archwilio yn yr achosion hynny.

## Rôl archwilio mewnol mewn gwaith yn ymwneud â thwyll

44. Mae archwilio mewnol yn cynnal gweithgareddau i sicrhau bod y Cyngor yn gwneud popeth yn ei allu i leihau'r risg o dwyll, llwgrwobrwyo a llygredd yn erbyn y Cyngor.
45. Mae hyn yn cefnogi gofynion y PSIAS lle mae'n ofynnol i archwilio mewnol arfarnu'r posibilrwydd o dwyll a sut mae'r sefydliad yn rheoli'r risg o dwyll (Safon 2120).
46. Mae Rheoliadau Cyfrifon ac Archwilio (Cymru) 2014 yn datgan hefyd bod rhaid i swyddog ariannol cyfrifol y Cyngor (Swyddog Adran 151) sicrhau fod ei systemau rheoli cyfrifyddu yn cynnwys mesurau sy'n caniatáu i wallau a thwyll gael eu hatal a'u canfod.
47. Er hynny, nid yw archwilio mewnol yn gyfrifol am reoli'r risg o dwyll – cyfrifoldeb uwch reolwyr y Cyngor yw hynny.
48. O dan bolisi Atal Twyll a Llygredd y Cyngor mae'n ofynnol i reolwyr hysbysu'r Pennaeth Archwilio a Risg os yw twyll, llwgrwobrwyo, llygredd neu amhriodoldeb yn cael ei amau neu ei ganfod, er mwyn hysbysu ei barn am yr amgylchedd rheoli mewnol a'r rhaglen waith archwilio mewnol, yn ogystal â chaniatáu iddi sicrhau bod y Cyngor yn cymryd camau priodol.
49. Er bod y swyddogaeth archwilio mewnol yn cynnal prosiectau rhagweithiol i nodi twyll, llwgrwobrwyo a / neu lygredd posib ac mae'n gallu cynnal ymchwiliadau arbennig i honiadau o afreolaidd-dra, mae gan y Pennaeth Archwilio a Risg yr hawl i benderfynu ar gamau priodol a gallai hynny olygu cynnal ymchwiliad ar y cyd neu ymchwiliad gan y gwasanaeth. Fodd bynnag, dylai rheolwyr anfon canlyniadau'r holl weithgareddau at y Pennaeth Archwilio a Risg i'w cynnwys yn yr Adroddiad Archwilio Blynyddol ar Dwyll, Llwgrwobrwyo a Llygredd.
50. Lle ystyrir bod hynny'n angenrheidiol, gall yr archwiliwr allanol gynnal ymchwiliadau, naill ai ar y cyd ag archwilio mewnol, neu'n annibynnol.

## Safle yn y sefydliad a chysylltiadau adrodd

51. O dan y PSIAS mae'n ofynnol i'r prif swyddog archwilio adrodd i lefel o fewn y sefydliad sy'n caniatáu i weithgareddau archwilio mewnol gyflawni ei gyfrifoldebau; adrodd i'r bwrdd neu unrhyw un y mae'r bwrdd wedi dirprwyo awdurdod iddo yw'r dull arferol o helpu i sicrhau annibyniaeth o fewn y sefydliad.
52. Mae gan y Pennaeth Archwilio a Risg fynediad uniongyrchol at y Pwyllgor Llywodraethu ac Archwilio ac mae ganddi'r rhyddid i adrodd yn uniongyrchol i unrhyw aelod o'r uwch dîm arweinyddiaeth neu bennaeth gwasanaeth.
53. Er bod y gofyniad i gael swyddogaeth archwilio mewnol effeithiol yn gyfrifoldeb i'r awdurdod, mae'r Safonau'n disgwyl i'r prif swyddog ariannol (y Cyfarwyddwr Swyddogaeth (Adnoddau) a Swyddog Adran 151) gefnogi archwilio mewnol. Mae'r berthynas rhwng y prif swyddog archwilio a'r prif swyddog ariannol, felly, yn un hynod o bwysig ac mae'n gryf o fewn y Cyngor.
54. Er bod y Pennaeth Archwilio a Risg yn adrodd i'r Cyfarwyddwr Swyddogaeth (Adnoddau) a Swyddog Adran 151, o safbwynt trefniadau gweinyddol, mae ganddi hefyd fynediad uniongyrchol at y Prif Weithredwr a'r Swyddog Monitro, ac mae Rheolau Gweithdrefn Ariannol y Cyngor yn darparu ar gyfer hynny (4.8.5.3.5).
55. Mae'r llinellau adrodd estynedig hyn yn darparu digon o annibyniaeth i'r swyddogaeth archwilio mewnol o ran y gweithgareddau y mae'n eu hadolygu i alluogi'r archwiliwyr i gyflawni eu dyletswyddau'n wrthrychol, a chaniatáu iddynt lunio barn broffesiynol ddiudedd ac effeithiol a chodi materion y mae angen eu gwella.
56. Mae'r Cyfarwyddwr Swyddogaeth (Adnoddau) a Swyddog Adran 151 yn gwerthuso perfformiad y Pennaeth Archwilio a Risg bob blwyddyn ac mae'r Prif Weithredwr a Chadeirydd y Pwyllgor Llywodraethu ac Archwilio yn darparu sylwadau ac adborth hefyd.
57. Mae hyn yn sicrhau nad yw barn y Pennaeth Archwilio a Risg a chwmpas y gwaith yn gallu cael eu cyfyngu na'u heffeithio gan y trefniadau rheoli llinell ar ei chyfer o fewn y Cyngor.

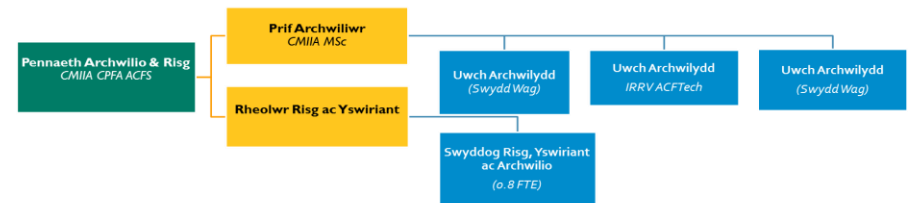
## Mesurau diogelu i gyfyngu ar unrhyw amhariad ar annibyniaeth neu wrthrychedd

58. Er mwyn bod yn effeithiol, mae'n rhaid i archwilio mewnol fod yn annibynnol a rhaid iddo gael ei weld fel gwasanaeth annibynnol. I sicrhau hyn, bydd archwilio mewnol yn gweithredu o fewn fframwaith sy'n caniatáu:
- mynediad dilyffethair at uwch reolwyr a chadeirydd y Pwyllgor Llywodraethu ac Archwilio
  - adrodd yn ei enw ei hun
  - bod ar wahân i weithrediadau llinell.
59. Gwneir pob ymdrech i warchod gwrthrychedd trwy reoli cyswllt staff archwilio gyda dyletswyddau nad ydynt yn ymwneud ag archwilio er mwyn osgoi gwrthdaro buddiannau posib. Fodd bynnag, mae eithriadau penodol yn dderbyniol wrth gymryd rhan mewn prosiectau gwella gwasanaeth lle byddir yn cyflawni rôl 'ffrind beirniadol'.
60. Yn ychwanegol at hynny, mae trefniadau priodol ar waith i gyfyngu ar unrhyw amhariad ar annibyniaeth a gwrthrychedd o ganlyniad i'r ffaith bod y Pennaeth Archwilio a Risg yn rheolwr llinell i'r gwasanaeth Rheoli Risg ac Yswiriant.
61. Ni fydd y Pennaeth Archwilio a Risg yn llunio cwrpas nac yn adolygu gweithgarwch archwilio mewnol yn gysylltiedig â'r maes gwasanaeth hwn a chaiff yr holl weithgareddau sicrwydd eu hallanoli. Bydd y Cyfarwyddwr Swyddogaeth (Adnoddau) a Swyddog Adran 151 yn cymeradwyo adroddiadau.
62. Os bydd unrhyw wrthdaro neu amhariad yn codi neu'n dod i'r amlwg, bydd Cadeirydd y Pwyllgor Llywodraethu ac Archwilio'n cael ei hysbysu.

## Adnoddau archwilio mewnol

63. Er bod gennym ddwy swydd wag, mae gennym dîm cymwys a phrofiadol gyda chymysgedd o gymwysterau perthnasol er mwyn adlewyrchu swyddogaethau amrywiol y gwasanaeth archwilio mewnol.
64. Lle nad yw arbenigedd ar gael, rydym yn defnyddio'r cyllid i gomisiynu arbenigwyr pwnc o du allan i'r Cyngor ac mae hynny'n darparu sicrwydd holl bwysig i'r Cyngor ac yn ychwanegu gwerth am arian.

### Archwilio Mewnol a Rheoli Risg (Ebrill 2024)



65. Bob blwyddyn, bydd y Pwyllgor Llywodraethu ac Archwilio yn adolygu adnoddau'r gwasanaeth archwilio mewnol drwy dderbyn y strategaeth archwilio mewnol ac adroddiadau diweddarar ar ei flaenoriaethau.
66. Mae'n ofynnol, o dan y Safonau, bod archwilwyr mewnol yn gwella eu gwybodaeth, eu sgiliau a chymwyseddau eraill trwy ddatblygiad proffesiynol parhaus. Mae'r Pennaeth Archwilio a Risg yn adolygu anghenion datblygu a hyfforddi'r holl archwilwyr yn rheolaidd trwy oruchwyliaeth un i un parhaus a gwerthusiadau blynyddol.

# Cyfathrebu

## Strategaeth Archwilio Mewnol

67. Mae'r Pennaeth Archwilio a Risg yn paratoi'r strategaeth archwilio mewnol mewn trafodaeth â'r Pennaeth Swyddogaeth (Adnoddau) / Swyddog Adran 151 ac uwch reolwyr. Mae'r Tîm Arweinyddiaeth yn adolygu blaenoriaethau archwilio mewnol yn rheolaidd.
68. Mae'r Pennaeth Archwilio a Risg yn cyflwyno'r strategaeth i'r Pwyllgor Llywodraethu ac Archwilio i'w chymeradwyo yn flynyddol ac mae'r Pwyllgor yn derbyn gwybodaeth am newidiadau yn ystod y flwyddyn fel rhan o'r adroddiad diweddar a gyflwynir i bob cyfarfod.

## Barn Flynyddol

69. Mae'r Pennaeth Archwilio a Risg yn darparu barn i'r Cyngor ar ddigonolrwydd ac effeithiolrwydd trefniadau llywodraethu, rheoli risg a rheoli'r Cyngor i gefnogi'r Datganiad Llywodraethu Blynnyddol.
70. Er hynny, dylid nodi na all sicrwydd byth fod yn absoliwt; y mwyaf y gellir ei ddarparu yw sicrwydd rhesymol nad oes unrhyw wendidau mawr mewn prosesau llywodraethu, rheoli risg a rheoli.
71. Mae'r Pennaeth Archwilio a Risg yn cyflwyno'r farn flynyddol yn yr Adroddiad Blynnyddol Archwilio Mewnol ar ôl diwedd y flwyddyn.

## Adrodd ar Aseiniadau

72. Mae'r swyddogaeth Archwilio Mewnol yn llwyr ymrwymedig i bolisi Iaith Gymraeg y Cyngor. Mae'r adroddiadau yn ddwyieithog ac mae'r tîm yn cynnwys staff dwyieithog sy'n gallu cynnal adolygiadau yn yr iaith a ffafrir gan y rhai hynny sy'n cynorthwyo gyda'r adolygiadau.
73. Cyflwynir adroddiadau ffurfiol ar yr holl adolygiadau archwilio. Cynhelir cyfarfodydd adrodd yn ôl gyda'r rheolwyr sy'n gyfrifol am y maes sy'n cael ei adolygu er mwyn cytuno ar gywirdeb ffeithiol y materion a'r risgiau a godwyd.

74. Ar ôl dod i gytundeb, rydym yn rhannu adroddiadau drafft gyda'r rheolwyr perthnasol a byddant yn cofnodi'r camau fydd yn cael eu cymryd i fynd i'r afael â'r materion / risgiau a godwyd, ynghyd â'r swyddogion sydd yn gyfrifol am weithredu arnynt, yn ogystal â'r amserlen weithredu. Unwaith y bydd y cynllun gweithredu wedi'i gwblhau a'i gytuno gyda'r archwilydd, rydym yn cyhoeddi adroddiad terfynol.
75. Bydd y Pennaeth Archwilio a Risg yn rhoi copi o bob adroddiad i'r Cyfarwyddwr Swyddogaeth (Adnoddau) a Swyddog Adran 151 (os oes goblygiadau ariannol), y Prif Weithredwr, aelodau'r Pwyllgor Llywodraethu ac Archwilio a'r Deilydd Portffolio perthnasol.
76. Mae'r Pennaeth Archwilio a Risg yn cyflwyno crynodeb o bob adroddiad i'r Pwyllgor Llywodraethu ac Archwilio. Bydd Aelodau'r Pwyllgor Llywodraethu ac Archwilio a'r Deilydd Portffolio hefyd yn derbyn copiâu o gynlluniau gweithredu y cytunwyd arnynt ar gyfer adroddiadau gyda gradd sicrwydd 'Cyfyngedig' neu 'Dim Sicrwydd'.

## Graddfeydd Sicrwydd

77. Rydym yn rhoi barn ar y lefel sicrwydd cyffredinol ar gyfer pob aseiniad archwilio mewnol. Wrth ddod i gasgliad, byddwn yn defnyddio'r diffiniadau canlynol, a gymeradwywyd gan y Pwyllgor Llywodraethu ac Archwilio yn ei gyfarfod ym mis Ebrill 2019:

Lefel Sicrwydd	Diffiniad
Sicrwydd Sylweddol	Mae'r trefniadau ar gyfer llywodraethu, rheoli risg a rheoli mewnol yn dda. Ni chanfuom unrhyw Risgiau/Materion sylweddol neu berthnasol.
Sicrwydd Rhesymol	Mae'r trefniadau ar gyfer llywodraethu, rheoli risg a / neu reoli mewnol yn rhesymol. Mae mân wendidau o ran y modd y mae risg a/neu dulliau rheoli yn cael eu rheoli ond nid oes unrhyw risg o ran cyflawni'r amcanion. Gall Rheolwr a Phenaethiaid Gwasanaeth roi sylw i'r rhain.
Sicrwydd Cyfyngedig	Mae'r trefniadau ar gyfer llywodraethu, rheoli risg a rheoli mewnol yn gyfyngedig. Mae gwendidau sylweddol o ran rheoli risgiau a/neu'r dulliau rheoli sy'n golygu bod risg o ran cyflawni'r amcanion. Mae angen i Benaethiaid Gwasanaeth eu datrys ac mae'n bosib y bydd rhaid hysbysu'r Tîm Arweinyddiaeth.
Dim Sicrwydd	Mae'r trefniadau ar gyfer llywodraethu, rheoli risg a rheoli mewnol yn sylweddol ddiffygiol. Mae gwendidau sylfaenol o ran rheoli risgiau a/neu'r dulliau rheoli a fydd yn arwain at fethu cyflawni'r amcanion. Mae angen i'r Tîm Arweinyddiaeth roi sylw brys i'r materion hyn ac mae'n bosibl y bydd angen i'r Pwyllgor Gwaith ymyrryd.